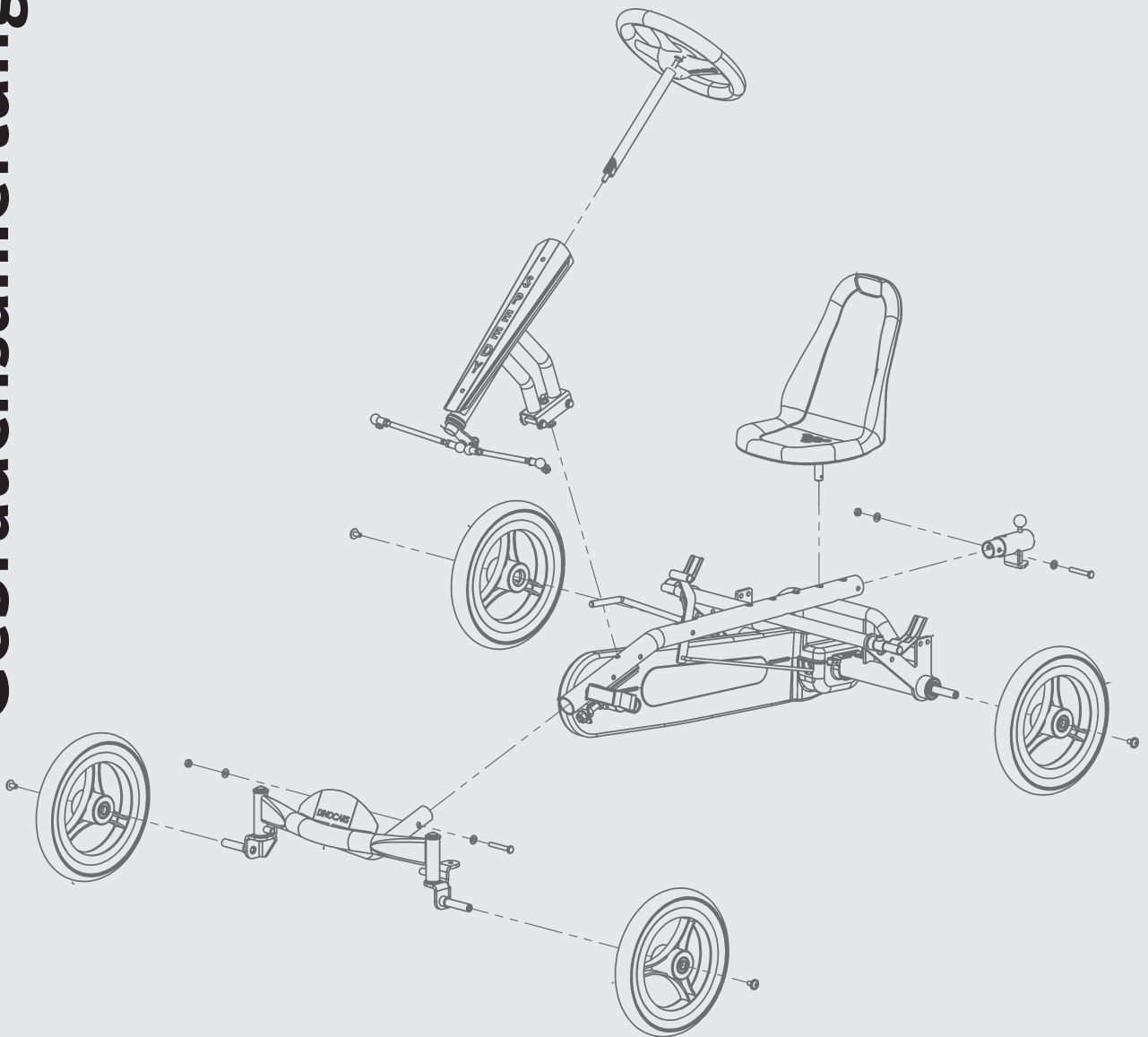


DINO CARS®

Gebrauchsanleitung



Dorfstraße 63 • 26899 Rhede/Brual
Tel.: + 49 (0) 49 64 - 60 49 00
Fax.: + 49 (0) 49 64 - 91 43 20
info@dinocars.de • www.dinocars.de

Einleitung	Seite 3
Vor Fahrtantritt	Seite 3
Im Straßenverkehr	Seite 3
Allgemeine Gebrauchsrichtlinien	Seite 4
Bremswirkung.....	Seite 4
Gebrauch der Feststellbremse	Seite 4
Gebrauch des Rückwärtsganges.....	Seite 4
Wartung	Seite 4/5
Kette und Antrieb.....	Seite 4
Lenkung	Seite 4
Spureinstellung.....	Seite 5
Einstellung der Schaltnabe (bei Fahrzeugen mit Schaltung).....	Seite 5
Rahmen	Seite 5
Räder und Reifen	Seite 5
Reinigungsarbeiten.....	Seite 5
Wartungsübersicht.....	Seite 5
Garantiebedingungen	Seite 6
Wann gilt die Garantie	Seite 6
Garantiefristen	Seite 6
Wann wird die Garantie nicht gewährt.....	Seite 6
Was fällt unter die Garantie	Seite 6

Einleitung

Sehr geehrter Kunde,

herzlichen Glückwunsch, mit dem Kauf Ihres DINO CARS haben Sie eine gute Wahl getroffen.

Die Herstellung von DINO CARS unterliegt einem sehr hohen Fertigungsstandard. Die Firma DINO CARS setzt ihr ganzes Know-how dafür ein, um die Technik und Qualität der DINO CARS ständig zu verbessern. Standardmodelle werden serienmäßig mit zuschaltbarem Freilauf, Sportlenkrad, Kunststoffkotflügeln mit Reflektoren, Schalensitzen, Pendelachse, Anhängerkupplung etc. ausgerüstet.

Führen Sie von Zeit zu Zeit eine Wartung und Pflege an Ihrem DINO CAR durch, dann werden Sie auch nach vielen Jahren noch Freude an Ihrem DINO CAR haben. Sollte jedoch nach einiger Zeit eine Reparatur notwendig sein, so wenden Sie sich an Ihren DINO CARS Fachhändler.

Vor Fahrtantritt

Vor Fahrtantritt empfehlen wir folgende Dinge zu überprüfen:

- Sind alle Schrauben angezogen und funktionieren die Bremsen?
- Ist genug Druck auf den Reifen (1,8bar)?
- Ist der Sitz auf die richtige Fahrergröße eingestellt?
- Ist die Kettenspannung richtig eingestellt?
- Sind die Pedale und Pedalarms auf festen Sitz geprüft?
- Ist sichergestellt dass der Fahrersitz (auch der Zusatzsitz) komplett im Rahmen eingesteckt ist?

Im Straßenverkehr

Was ist im Straßenverkehr zu beachten?

Die Antwort gibt § 1 der Straßenverkehrsordnung (StVZO) in Deutschland vor. Jeder Teilnehmer am öffentlichen Straßenverkehr hat sich so zu verhalten, dass kein anderer gefährdet oder mehr, als nach den Umständen entsprechend unvermeidbar behindert oder belästigt wird. Tragen Sie stets zweckmäßig helle und auffällige Kleidung. Nehmen Sie Rücksicht auf Spaziergänger und Wanderer. Seien Sie immer bremsbereit, besonders auf abschüssigen und unübersichtlichen Strecken! Hängen Sie keine Lasten an den Lenker. Diese beeinträchtigen die Fahrsicherheit. Prüfen Sie regelmäßig die Pedale auf festen Sitz. Kinder ab 8 Jahren dürfen am öffentlichen Straßenverkehr teilnehmen.

Als Fahrzeugführer beachte man folgende Regeln: Wer abbiegen will, zeigt dies rechtzeitig mit ausgestrecktem Arm an. Vergewissern Sie sich dabei, dass kein Fahrzeug folgt! Nach links - vorher schon zur Straßenmitte einordnen und die Kreuzung im weiten Bogen umfahren. Nach rechts - fährt man im möglichst engen Bogen um die Ecke. Armzeichen eines Polizeibeamten und Verkehrsampeln müssen immer beachtet werden. Armzeichen von Polizeibeamten gehen allen anderen Verkehrszeichen, auch Ampeln, vor. Freihändig zu fahren oder sich an ein anderes Fahrzeug anzuhängen, beweist keinen Mut, sondern ist sehr gefährlich. Ebenso ist Nebeneinanderfahren nicht erlaubt. Sie gefährden nicht nur sich, sondern auch andere Verkehrsteilnehmer. Beachten Sie, dass Ihr Fahrzeug den gesetzlichen Auflagen entspricht. Fahren Sie nur im fahrtüchtigen Zustand. Verwenden Sie keine Kopfhörer, damit Sie Warngeräusche wahrnehmen können. Prüfen Sie vor jeder Fahrt Bremsen, Lenkung, Beleuchtung und Glocke auf Funktion. Das Fahrzeug ist beim Abstellen durch die Feststellbremse gegen Wegrollen zu sichern. Während der Fahrt sollte kein direkter Kontakt zu den Rädern bestehen, das Tragen von langer und überhängender Kleidung (Schals, lange Mäntel, offene Schnürsenkel etc.) sollte vermieden werden.

Allgemeine Gebrauchsrichtlinien

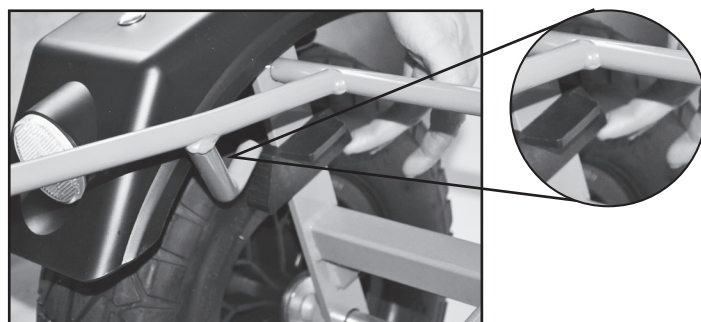
Nutzung und Gebrauch nur unter Aufsicht von Erziehungsberechtigten. Das Benutzen von Anhänger oder Zusatzsitz geschieht auf eigene Gefahr. Zur bestimmungsgemäßen Verwendung gehört auch die Einhaltung der vom Hersteller vorgeschriebenen Betriebs-, Wartungs- und Instandhaltungsbedingungen. Bei Fahrzeugen darf kein Teil nachträglich angebaut oder verändert werden, wenn durch dessen Betrieb eine Gefährdung entstehen kann. Für den darüber hinausgehenden Gebrauch, bzw. die Nichteinhaltung der sicherheitstechnischen Hinweise dieser Bedienungsanleitung und für die daraus resultierenden Schäden, haftet der Hersteller nicht. Dies gilt insbesondere bei Benutzung der Fahrzeuge im Gelände, bei Überladung und Fahren mit Anhänger oder Zusatzsitz und nicht ordnungsgemäßer Beseitigung von Mängeln.

Bremswirkung

Bei allen DINO CARS® werden über den Handbremshebel beide Hinterräder abgebremst, außer bei den Fahrzeugen mit einer Gangschaltung, diese haben zusätzlich eine Rücktrittbremse. Diese Rücktrittbremse bremst nur das Antriebsrad. Bei schnellerem Rückwärtsfahren muss das Abbremsen so vorsichtig geschehen, dass sich die Vorderräder nicht vom Boden abheben. (Überschlaggefahr) Bei Nässe verlängert sich der Bremsweg Ihres Fahrzeuges. Achten Sie deshalb immer darauf, Ihre Fahrgeschwindigkeit so einzurichten, dass Sie jederzeit rechtzeitig anhalten können. Achten Sie darauf, dass Reifen und Bremsbeläge nicht mit Öl in Berührung kommen.

Gebrauch der Feststellbremse

Fast jedes DINO CAR hat eine Handbremse, inklusive einer Feststellbremse. Die Feststellbremse funktioniert folgendermaßen: Man muss den Bremshebel anziehen und dann den Bremsklotz aus Kunststoff darunter nach oben schieben, so dass der Bremshebel oben stehen bleibt (siehe Abbildung rechts). Zum Lösen der Feststellbremse den Bremshebel kurz anziehen. Der Bremsklotz fällt dann nach unten und die Feststellbremse ist gelöst.



Gebrauch des Rückwärtsganges

Bei den DINO CARS® mit zuschaltbarem Freilauf (ZF) müssen die Räder still stehen. Bei leichtem Rücktritt und durch Zurücklegen des Schalthebels wird der Rückwärtsgang eingelegt. Bei DINO CARS mit einer Gangschaltung (BF) muss das DINO CAR ohne Blockieren der Räder durch Zurücktreten der Pedale zum Stillstand gebracht werden. Danach kann rückwärts gefahren werden. Zur Schonung der Bremsnabe sollte vorzugsweise die Handbremse mitbenutzt werden.

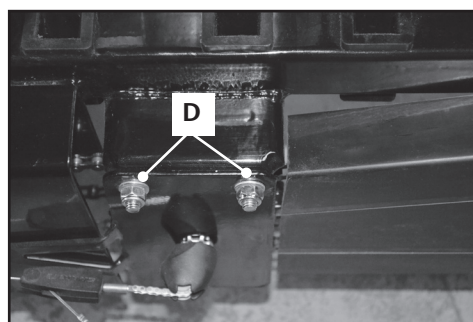
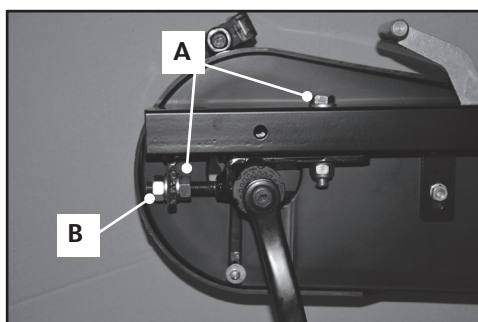
Wartung

Nachlassende Bremswirkung

Das Nachlassen der Bremswirkung entsteht durch die Abnutzung der Bremsbeläge. Der Bremsgriff lässt sich immer weiter an den Bremsgriffhalter heran ziehen. Durch Verdrehen der Einstellschraube am Seilzug wird die Bremse eingestellt.

Kette & Antrieb

Die Kette muss in regelmäßigen Abständen gewartet werden, d.h. geschmiert u. richtig gespannt werden. Bei der Kettenspannung gehen Sie wie folgt vor: Schrauben A lösen und mit der Mutter B spannen, so dass man die Kette in der Mitte noch 20 mm durchdrücken kann. Anschließend wieder alle Schrauben fest anziehen. Bei der Ausführung mit einer BF3 Nabe ist das DINO CAR noch mit einer zweiten Kette ausgerüstet. Auch hierbei gehen Sie wie folgt vor: Lösen Sie die Schrauben, wie oben, und zusätzlich lösen Sie beidseitig die Schrauben D an der Nabe (nur leicht lösen). Durch Spannen der vorderen Kette wird auch gleichzeitig die hintere Kette gespannt. Achten Sie darauf, dass die Nabe gerade und beidseitig gleichmäßig gespannt wird (siehe Abbildungen unten).



Hinweise für Ihre Sicherheit

Verbogene Lenker und Lenkervorbauten sofort austauschen! Bei Weiterbenutzung oder Richten besteht BRUCHGEFAHR!

Lenkung

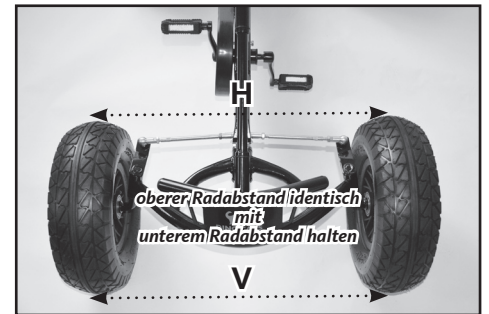
Die Lenkung aller DINO-CARS muss regelmäßig auf Bruch, Verschleiß und/oder Beschädigung aller Teile der Lenkung hin kontrolliert werden.

Spureinstellung

Bei DINO-CARS® mit Kugelkopflenkung: Die Spurstangen der Lenkung haben ein Links- und Rechtsgewinde. Durch das Lösen der Kontermutter drehen Sie die Spurstange, bis die Abstandsmaße V und H gleiches Maß bzw. +/- 2mm Unterschied betragen. Danach die Kontermutter wieder fest anziehen (Abbildung rechts).

Einstellung der Schaltnabe

Fehlfunktion der Schaltung: (Fichtel und Sachs Dreigangnabe wird wie folgt eingestellt) Schaltgriff in den 3. Gang stellen. Bewegen Sie die Pedale, damit der 3. Gang einrastet. Falls dies noch nicht der Fall ist, schieben Sie die Einstellhülse nach vorn auf den Kontrollstift, bis das Zugseil gespannt ist. Diese ohne den Kontrollstift aus der Achse ziehen. Wenn das Zugseil zu stark gespannt ist, können Sie es wieder lockern, indem Sie auf den Knopf der Einstellhülse drücken. Feineinstellung über die Stellschraube vom Schaltseil vornehmen.



Rahmen

Durch die Pulverbeschichtung entsteht eine harte Lackschicht. Durch regelmäßiges Säubern können Lackschäden vermieden werden. Zur Rahmenkonservierung sollte ausschließlich säurefreies Fett (Vaseline) benutzt werden. Kleinere Lackschäden können Sie mit Lack, den Sie bei Ihrem DINO-CARS Händler bekommen können, ausbessern.

Räder und Reifen

Der Reifendruck sollte in regelmäßigen Abständen kontrolliert werden und beträgt ca. 1,8 bar. Achten Sie darauf, dass sich bei hohen Temperaturen der Druck verändert. Reifen und Felgen regelmäßig auf Schäden prüfen, da diese zu Unfällen führen können.

Reinigungsarbeiten

Säubern Sie das Fahrzeug regelmäßig mit einem Schwamm oder weichen Lappen von Staub und Schmutz. Verwenden Sie hierfür möglichst ein im Handel erhältliches Fahrrad-Reinigungsmittel. Natürlich können Sie auch eine ganz normale warme Lauge verwenden. Anschließend das Fahrzeug mit einem ebenfalls im Handel erhältlichen Schutzmittel behandeln. Eine Konservierung des Fahrzeuges empfiehlt sich bei längerer Lagerung z.B. in den Wintermonaten. Für die Überwinterung empfiehlt es sich, das Fahrzeug insgesamt auf Schäden zu überprüfen, um einen Werkstattaufenthalt im Frühjahr zu vermeiden. Entlasten Sie die Reifen des Rades, indem Sie das Fahrzeug aufbocken.

Wartungsübersicht

Beschreibung	Wöchentlich	Monatlich	Halbjährlich	Jährlich
Rahmen Reinigung und Kontrolle auf festem Sitz aller Bolzen und Schrauben.		ja		
Räder / Reifen Kontrolle auf Beschädigungen und Reifendruck (1,8 bar)	ja			
Lenkung Kontrolle auf Bruch, Verschleiß, Beschädigungen und festem Sitz aller Schrauben.		ja		
Antrieb Kettenspannung prüfen und schmieren.		ja		
ZF – Nabe Reinigen, prüfen und schmieren.			ja	
Nabe BF3 Reinigen, prüfen und schmieren.			ja	
Kunststoffteile Reinigen und auf eventuelle Beschädigungen kontrollieren.				ja
Achsschenkel, Pendelachse Prüfen und an den Schmiernippeln abschmieren.		ja		
Pedale und Pedalarme Schrauben auf festem Sitz prüfen	ja			

Garantiebedingungen

Die folgenden Garantiebedingungen sind eine Ergänzung des geltenden gesetzlichen Rechts.

Wann gilt die Garantie

Firma DINO CARS® gibt unter folgenden Bedingungen eine Garantie auf etwaige Material- und Konstruktionsfehler Ihres Fahrzeuges. Einen Anspruch auf Garantie können Sie nur bei Vorlage einer vollständig ausgefüllten und mit Stempel und Unterschrift versehenen Garantiekarte oder des Kassenbons geltend machen.

Garantiefristen

Firma DINO CARS gewährt auf den Rahmen eine 5-jährige Garantie ab Verkaufsdatum. Auf alle anderen Teile, ausgenommen der Verschleißteile (u.a. Zahnräder, Kette, Reifen), gewährt DINO CARS® eine Garantie von 12 Monaten und zusätzlich eine Funktionsgewährleistung von 12 Monaten.

Wann wird die Garantie nicht gewährt?

Garantie wird nicht gewährt:

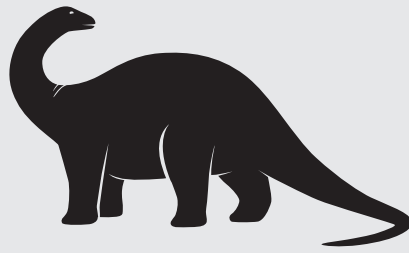
- Bei unsachgemäßer Montage und Wartung, das Fahrzeug zweckwidrig verwendet, nicht sorgfältig behandelt oder bei einem Verkehrsunfall oder Sturz beschädigt wurde.
- Wenn der Schaden auf einen normalen Verschleiß von Teilen wie Felgen, Reifen, Kette, Seilzüge und Bremsklötze zurückzuführen ist.
- Wenn das Fahrzeug mangelhaft, d.h. nicht wie in dieser Anweisung angegeben, gewartet und gepflegt wurde.
- Reparaturen nicht fachgerecht oder nicht von einem DINO CARS-Fachhändler ausgeführt wurden.
- Wenn für Reparaturen keine Originalteile verwendet wurden oder Änderungen an der Konstruktion vorgenommen wurden.
- Wenn das Fahrzeug als Mietfahrzeug verwendet wird oder auf eine andere Weise übermäßig genutzt wird.
- Wenn Mängel eine Folgeerscheinung von Klimaeinflüssen sind, wie z.B. Rostbildung oder normale Verwitterung des Lackes.

DINO CARS ist nachdrücklich nicht für Schäden am Produkt (bzw. Teilen des Produktes) infolge von folgendem haftbar:

- Falscher Justierung / Spannung des Lenkrades, des Lenkmechanismus, der Ketten, Reifen und Naben.
- Einem nicht rechtzeitigen Ersetzen der Teile, wie Z.B. Ketten, Reifen und Pedalen.
- Einem nicht rechtzeitigen nachziehen aller Schrauben, Bolzen, Pedale und Pedalarne.

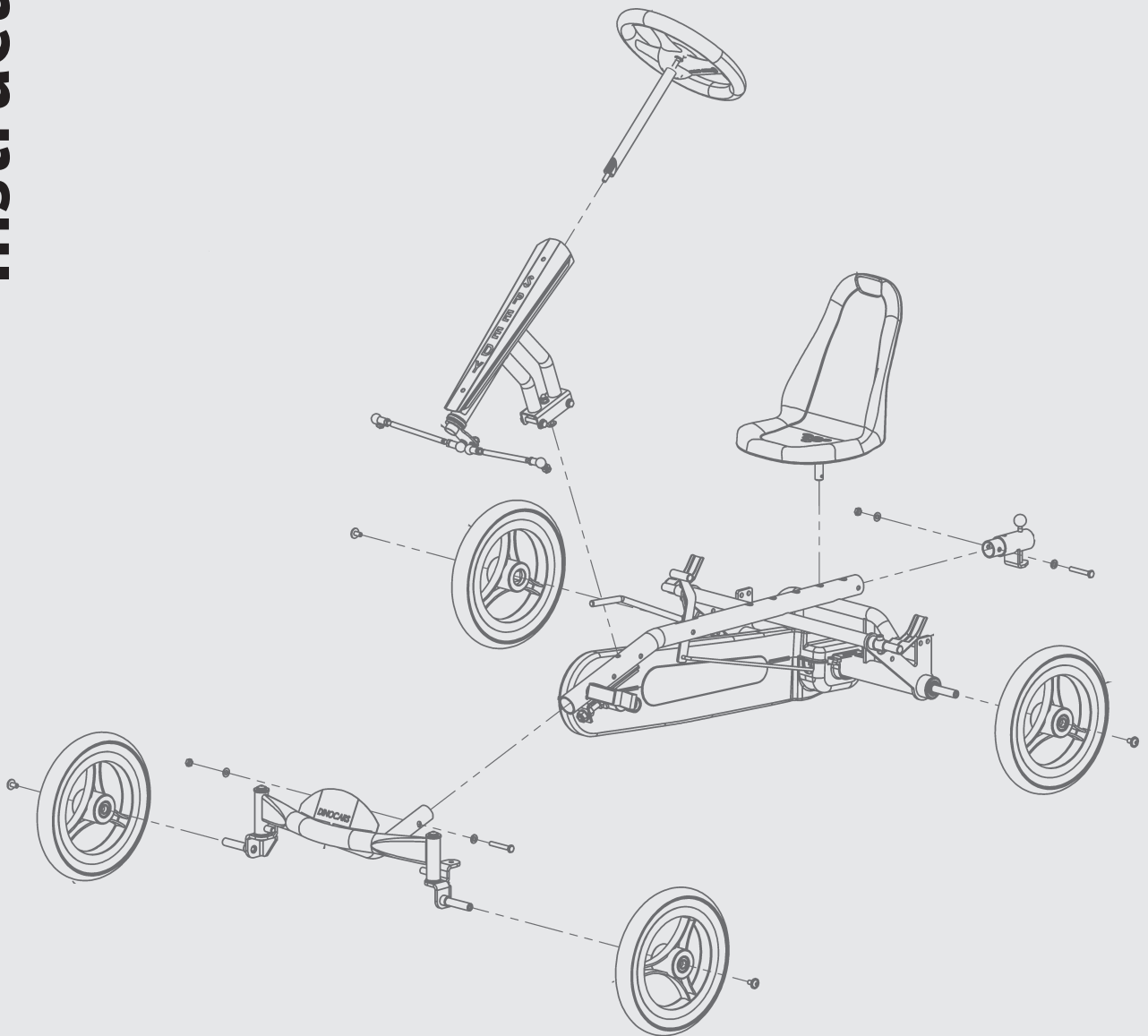
Was fällt unter die Garantie

Nur solche schadhaften Teile, die zur Begutachtung über den DINO-CARS-Händler an Firma DINO CARS eingesandt werden, fallen unter diese Garantie. Soweit gesetzlich zulässig, ist eine Entschädigung für Körperschäden oder Schäden an anderen Gütern als an Ihrem DINO CAR ausgeschlossen. DINO CARS® behält sich das Recht vor, während der Garantiezeit Material- oder Konstruktionsfehler nach eigenem Ermessen zu reparieren oder zu ersetzen. Sollte die Garantie abgelehnt werden, gehen alle gemachten Kosten zu Lasten des Eigentümers. Die Garantie ist nicht an dritte übertragbar.



DINO CARS®

Instructions



Dorfstraße 63 • 26899 Rhede/Brual
Tel.: + 49 (0) 49 64 - 60 49 00
Fax.: + 49 (0) 49 64 - 91 43 20
info@dinocars.de • www.dinocars.de

Introduction	Page 3
Before Using	Page 3
Traffic Regulations and Rules	Page 3
General Use Guidelines	Page 4
Brakes.....	Page 4
Parking Brake.....	Page 4
Use of Reverse Gear.....	Page 4
Maintenance	Page 4/5
Chain and Drive.....	Page 4
Steering.....	Page 4
Tracking.....	Page 5
Setting the Hub (For Vehicles with Manual Transmission).....	Page 5
Frame Work	Page 5
Wheels and Tyres.....	Page 5
Cleaning	Page 5
Maintenance Overview	Page 5
Warranty.	Page 6
Warranty Conditions.....	Page 6
Warranty Periods.....	Page 6
When the warranty may not apply	Page 6
What is under Warranty.	Page 6

Introduction

Dear Customer,

Congratulations on purchasing your new DINO CARS you have made a good choice.

DINO CARS are the subject of a very high standard of production, using years of experience to improve the technology and quality constantly.

Standard models have switchable freewheel, sport steering and are equipped with bucket seats, swing axle, trailer hitch and plastic mudguards with reflectors.

Care and maintenance of your DINO CAR will ensure that it will last for many years. If however after some time a repair is necessary, please contact your DINO CARS dealer.

Before using

Before using your DINO CAR we recommend to check the following things:

- All screws tightened and the brakes work
- The tyre pressure is 1.8 bar or 26psi
- The driver's seat is set to the correct position (including the booster seat) and is fully locked in place with the seat post through both upper and lower chassis.
- The chain tension is correct
- The pedals and arms are secure and tightened

Traffic Regulations and Rules

It is illegal to ride on the roads and streets in the UK

General use Guidelines

DINO CARS should only be used under the supervision of parents or guardians. All cars should be used in compliance with the manufacturers operating, servicing and maintenance instructions. If damage is caused after failure to meet the guidelines stated in the operating manual, the manufacturer will not be held responsible.

BRAKES

In all DINO CARS the hand brake applies to both rear wheels. For vehicles with gears these also have a coaster brake. The coaster brake is used by reversing the pedal system to help deceleration. This must be done carefully to ensure that the front wheels do not come off the ground and cause a roll over risk.

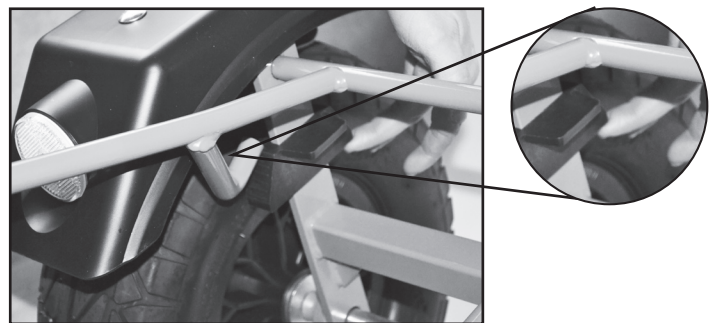
When the ground is wet your breaking distance will increase. You should therefore always ensure you take your driving speed into account in these conditions.

PARKING BRAKE

Almost every DINO CAR has a hand brake including a parking brake. The parking brake works as follows:

Lift the brake lever and slide to the locking slide upwards to hold in place, this will apply pressure to the tyre. As pictured right.

To release the parking brake pull lever up and drop the slide, this will release the pressure from the tyre.



USE OF THE REVERSE GEAR

DINO CARS with switchable reversing gear (ZF) allows driving forwards and backwards – by activating the gear shift.

DINO CARS with a three gear switch (BF3) allows driving forwards and backwards without further changing of gears. Here, the integrated back pedalling brake ensures especially safe and comfortable stopping.

Maintenance

DECREASING BRAKING EFFECT – ON 3 WHEEL MODELS

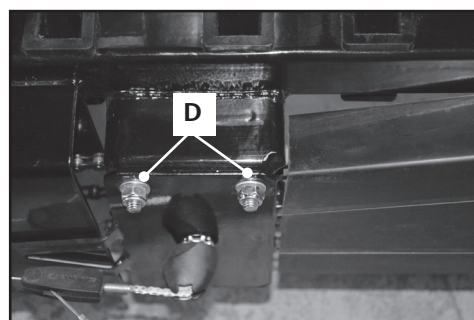
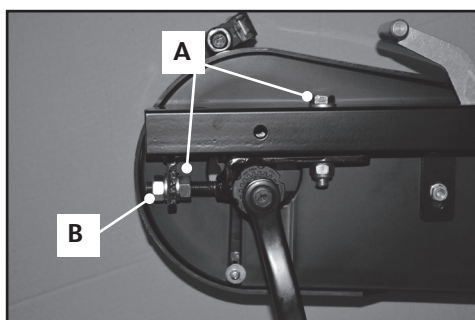
Brake fading is caused by the wear of the brake pads. Turning the adjusting screw on the brake cable will tighten and correct the braking.

CHAIN AND DRIVE

The chain must be maintained on a regular basis, this is done by ensuring the chain is lubricated and properly tensioned.

To adjust the chain tension: Loosen screw A and tighten the nut B so that the chain can move no more than 15 – 20mm using thumb and forefinger. Re –tighten all screws.

For BF3 models with a second chain, please copy as above. In addition loosen screws D on the hub (only slightly) and adjust both the front chain and the rear chain simultaneously. Make sure the hub is clamped straight and evenly on both sides (see picture below).



Maintenance

FOR YOUR SAFETY

Always check the handle bars for damage. Bent or broken handle bars will need to be replaced immediately.

STEERING

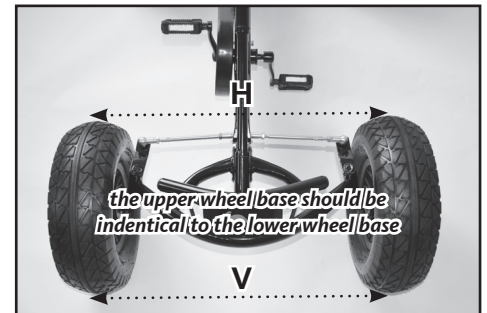
Always check all parts of the steering periodically for breakage, wear and damage.

SHIFT CABLE ADJUSTMENT

To Adjust the gear settings on a Dino 3 speed kart using a Fichtel and Sachs gear box. Set the gear shift to 3rd gear position, pedal forward to allow gears to select. Check that the small chain coming out of the drive is correct tension, if not release the adjusting clip on the cable and reposition making sure the chain is only just under tension. Re-check all three gears remembering you need to pedal forward to change gears.

TRACKING

DINO CARS with ball steering have a left and right hand thread. Loosen the lock nut, turn the tie rod to check the distance between V and H is an equal degree of with + / - 2mm difference. Then re-tighten the lock nut (pictured right).



FRAMEWORK

Regular cleaning to the frame work can cause paint damage. For conserving the framework, only use acid free grease. Vaseline can be used. Minor paint damage can be repaired using paint from Your DINO CARS dealer.

WHEELS AND TYRES

Tyre pressure should be checked at regular intervals and should be 1.8 bar or 26psi. Please check wheels and tyres regularly for damage as these can lead to accidents.

CLEANING

Clean your DINO CARS using a sponge or soft cloth to remove dirt and dust. If possible use commercially available bicycle cleaners or warm water.

Once washed, treat with a commercially available preservative. Preservation of the DINO CARS is recommended.

Maintenance Overview

Description	weekly	monthly	half yearly	annually
Frame Clean and inspect seat, bolts and screws		yes		
Wheels / Tyres Checking for damage and tyre pressure	yes			
Steering Brake control, wear, damage and screws		yes		
Drive Checking tension and lubricating and chain		yes		
ZF – Nabe Check, clean and lubricate			yes	
Nabe BF3 Check, clean and lubricate			yes	
Plastic parts Clean and inspect for damage				yes
Oscillating axle Steering knuckle Check and lubricate		yes		
Pedals and pedal arm Bolts for tight fitting	yes			

Warranty



The following terms and conditions are an extension of the statutory law.

Warranty Conditions

DINO CARS are subject to the following conditions – A guarantee on any material and faults of your vehicle. If you wish to make a claim under warranty you must submit a completed, signed and stamped warranty card or receipt.

Warranty Periods

DINO CARS offer a 5 year warranty for the frame from the date of purchase. For all other parts except the wear parts (including chains, gears, tyres) DINO CARS offer 12 months and an additional functional warranty for 12 months.

When the guarantee may not apply?

DINO CARS warranty does not cover:

- Damage caused by improper installation or poor maintenance, vehicle being used in commercial applications, traffic accidents or impact.
- Replacement of normal wear items such as wheels, tyres, chain, cables and brake pads.
- If the car is defective, thus not specified, serviced and maintained as described in this statement.
- Repairs were not carried out properly or not by a DINO CARS dealer.
- If repairs were made NOT using original DINO parts or changes were made to the design.
- If the vehicle is used as a rental vehicle or used excessively outside of expected domestic use.
- If defects are a consequence of climate effects, such as rust or normal weathering of the paint.

DINO CARS is not liable for any product (or parts of the product) as a result of the following:

- Incorrect adjustment / tension of the steering wheel, the steering mechanism, the chains, tyres and hubs.
- A failure to timely replace parts such as chains, tyres and pedals.
- A failure to timely tighten all screws, bolts, pedals and cranks.

What is under Warranty?

Only those defective parts which are sent for review to a DINO CARS dealer fall under this warranty. DINO CARS reserve the right to decide during the warranty period to replace or repair any material or design fault. If a claimed warranty is rejected by DINO CARS, all costs claimed will be at the expense of the owner. The warranty is not transferable to third parties.

